

Toffen-Auktion: Erfolg

Am vergangenen Samstag, dem 25. November, fand in Schmidlins Oldtimer-Galerie in Toffen die traditionelle Herbstauktion statt; sie verlief unerwartet erfolgreich.

In jüngerer Zeit hatten die in der Schweiz – einem mit Oldtimer- und Liebhaberwagen besonders reich gesegneten Land – durchgeführten Versteigerungen von Sammlerautos nur noch mässigen Erfolg. Dies zeigte sich vor allem bei den da und dort organisierten «Gelegenheitsauktionen», die meist überaus enttäuschend verliefen, galt aber auch für die zu einer Institution gewordenen regelmässigen Frühlings- und Herbstauktionen im bernischen Dorf Toffen.

Nun aber scheint der vergangene Samstag eine Wende gebracht zu haben. Sie dürfte nicht zuletzt auf den inzwischen erreichten Bekanntheitsgrad der Auktionen in der Oldtimer-Galerie zurückzuführen sein. Vor allem aber hat sich offenbar die Erkenntnis durchgesetzt, dass die Oldtimerpreise ein überaus günstiges Niveau erreicht haben und man solche Autos – wahrscheinlich – nie mehr so preiswert erwerben kann. Dies hat denn diesmal auch besonders viele Oldtimerhändler ins Gürbetal gelockt, die darauf aus waren, ihre Bestände nach Möglichkeit aufzustocken.

56 % verkauft

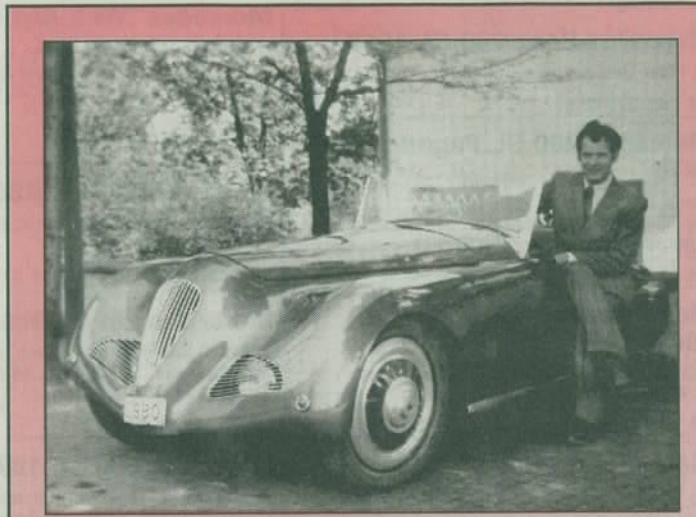
So wurden denn 59 der 106 ausgerufenen Wagen für insgesamt Fr. 723 000.– direkt zugeschlagen, was einer Erfolgsquote von 56 % entsprach. Für einen Grossteil der «unter Vorbehalt» verkauften Wagen wurde bis am

Montag ebenfalls noch eine Preiseinigung erzielt. Nicht weniger als 40 der angebotenen Fahrzeuge wurden ohne Minimalpreis ausgerufen, und einige unter ihnen kamen in der Tat besonders «billig» in neuen (Händler- oder Privat-)Besitz.

Auch wenn fast die Hälfte der Wagen «ab Motorfahrzeugkontrolle» angeboten wurden, so war für sie doch keine Gewähr vor möglichen bösen Überraschungen gegeben. Ein gründlicher Augenschein war während der Woche vor der Auktion möglich. Viele Wagen luden auch noch am Auktionstag mit geöffneter Motorhaube zur näheren Besichtigung ein, und es erstaunte in manchen Fällen, wie gross sich der Zustandsunterschied aussen und unter der Haube präsentierte. Oft waren die Fahrzeuge nicht einmal einer «Dampfstrahlkur» unterzogen worden.

Das Publikum war in Toffen wiederum in grosser Menge aufgeföhren. Und mehr oder weniger fachkundig schauten sich die Oldtimerfans unter den in drei Hallen aufgestellten Oldtimerschätzen um. Manche der jüngeren Kaufinteressenten hatten ihre Freundin im Gefolge, die sich entweder echt interessiert zeigte oder gegenüber den potentiellen vierrädrigen Rivalinnen eher eine gewisse Abneigung bekundete. Doch ein Grossteil der am 25. November erstandenen Liebhaberstücke dürften ohnehin erst im nächsten Frühling zur erneuten Jungfernfahrt starten. *Gl.*

Modell	Bem.	geschätzt in 1000 Fr.	Angebot Fr.	Zuschlag *)
Alfa Romeo 1300 Junior, 1970	o. L.	4-6	3 500	ja
Alfa Romeo Spider 2000, 1982	ab K.	10-14	9 500	u. V.
Alfa Romeo 2600 Sprint Bertone, 1963		12-14	8 000	nein
Alfa Romeo 2600 Cabrio Touring, 1963	o. L.	25-30	21 000	ja
AMC Matador Coupé, 1977	ab K.	8-12	10 500	nein
Aston Martin DB 2 Vantage, 1950		75-85	47 000	u. V.
Austin A 40 Somerset Cabrio, 1952	ab K.	26-28	18 500	ja
Austin Healey 100/4 BN1, 1955	ab K.	35-40	35 000	ja
Austin Healey 100/4 BN2, 1956	o. L.	36-38	22 000	ja
Austin-Healey 3000 Mk III, 1967	ab K.	34-38	30 000	ja
Bentley Continental S1 Flying Spur, 1957		135-155	80 000	u. V.
BMW 3.0 CSL, 1974	o. L.	25-35	17 000	ja
BMW 321, 1939	ab K.	42-46	35 500	u. V.
BMW 501 V8, 1956	ab K.	25-35	15 000	ja
Buick Eight Super, 1951	ab K.	20-24	18 000	u. V.
Cadillac Eldorado Cabrio, 1976	ab K.	22-24	19 000	ja
Cadillac Fleetwood Sixty, 1969	o./ab	12-14	10 000	ja
Cadillac Fleetwood Stretched Lim., 1987	ab K.	30-35	25 000	ja
Imperial Crown, 1961	o./ab	18-20	12 000	ja
Citroën 11 B Légère, 1937	o. L.	8-12	7 000	ja
Citroën 11 B Légère, 1952	ab K.	14-16	10 500	ja
Citroën SM Injection, 1973	o./ab	22-24	11 500	ja
Cobra ERA Offen. Shelby 427, 1984		160-180	-	nein
Daimler SP 250 Dart, 1959		19-23	16 000	ja
DKW F8 Cabrio, 1942	o./ab	12-18	13 000	ja
Dodge Dart 270 Anniversary, 1964	o. L.	6-8	2 500	ja
Ferrari 365 GT 2+2, 1968		75-85	-	nein
Dino 246 GT, 1971		60-65	52 000	u. V.
Ferrari Mondial 8, 1982	ab K.	40-45	32 500	u. V.
Fiat 1100, 1961	o. L.	5-7	2 250	ja
Fiat 124 Sport Spider, 1971		15-16	12 000	u. V.
Fiat 1500 Spider Pininfarina, 1965	ab K.	10-12	8 500	ja
Fiat 500 C Topolino, 1953	ab K.	14-16	11 000	u. V.
Fiat 500 C Topolino, 1952		8-10	7 000	ja
Fiat 500 N Gamine Vignale, 1968	o. L.	14-16	7 000	ja
Fiat Dino 2.4 Cabrio, 1971	ab K.	55-65	-	nein
Ford 8 HP, 1937	o./ab	8-12	5 250	ja
Ford A Open Tourer, 1930		26-30	21 000	u. V.
Ford Capri 2.3 Ghia, 1983	o./ab	6,5-8,5	3 500	ja
Ford Capri 2.6 GT, 1972	o./ab	6-8	5 500	ja
Ford Mustang Cabrio, 1972	o. L.	12-16	9 000	ja
Ford Mustang 289, 1965	ab K.	12-14	8 000	u. V.
Ford Mustang Mach I 351, 1971	a. L.	12-14	8 500	ja
Thunderbird, 1966	ab K.	14-18	7 500	ja
Glas 1300 GT, 1965		16-18	11 500	ja
Hotchkiss 486, 1936 (Rest'objekt)	o. L.	15-20	5 500	ja
Jaguar 420 G, 1968	ab K.	16-20	14 000	nein
Jaguar 420, 1967	ab K.	10-12	9 500	ja
Jaguar E 3.8 Serie I, 1963		24-28	20 000	ja
Jaguar E V12 Hardtop Serie III, 1973	ab K.	45-50	35 000	ja
Jaguar Mk. 10, 1962	o. L.	15-20	13 000	ja
Jaguar Mk. 2, 1962	ab K.	40-44	22 500	nein
Jaguar XJ 12, 1980	o./ab	8-10	5 500	ja
Jaguar XJ6 4.2 Serie I, 1971	ab K.	12-14	7 000	nein
Jaguar XJ6 4.2 Serie I, 1971	o./ab	12-14	9 000	ja
Jaguar XJC 4.2 1977	o. L.	12-14	6 500	ja
Jaguar XJC 5.3, 1974	ab K.	22-24	-	nein
Jaguar XK 150 3.8 FHC, 1960	ab K.	50-60	40 000	u. V.
Jeep Overland CJ 2A, 1947	ab K.	8-10	-	nein
Jensen Interceptor III, 1973		18-22	14 000	u. V.
Lancia Fulvia Rally Serie I, 1967	o. L.	10-14	5 000	ja
Lincoln Continental Mk V Cabrio, 1960	o. L.	20-25	10 000	ja
Lotus 23, Westfield, 1990		40-45	-	nein
Lotus Europa S 1, 1968	ab K.	18-22	13 000	nein
Maserati 3500 GT, 1961		25-30	17 000	u. V.
Maserati Mistral 4.0, 1969	ab K.	48-54	-	nein
Mercedes-Benz 220 S Ponton, 1957	ab K.	16-18	12 000	ja
Mercedes-Benz 220 SEB Coupé, 1962		14-16	10 000	nein
Mercedes-Benz 280 SE, 1972	o./ab	6-8	7 500	ja
Mercedes-Benz 300 D Cabrio, 1952		85-95	66 000	ja
Mercedes-Benz 300 SEL 6.3, 1968		30-35	20 000	nein
Mercedes-Benz 300 SEL 6.3, 1971		12-16	8 500	u. V.
Mercedes-Benz 350 SLC, 1974	o. L.	8-12	4 500	ja
Mercedes-Benz 450 SEL 6.9, 1977	o./ab	20-22	8 000	ja
Mercedes-Benz 450 SEL 6.9, 1979		12-14	7 000	ja
Mercedes-Benz 600, 1966		55-60	-	nein
Mercedes-Benz 600, 1967		75-85	45 000	nein
MG A 1500, 1957	ab K.	12-14	19 500	ja!
MG B GT, 1975	o. L.	1,5-2,5	2 500	ja



Einst in Basel entstandene Stromlinie

In den Jahren 1949 bis 1954 kleidete der international bekannte Eisenplastiker Francis Bébox sein BSA-Dreirad nach seinen besonderen Vorstellungen dreimal stromlinienförmig neu ein. Er erregte damit grosses Aufsehen, wie auch die «AR» berichtete. Francis Bébox wird am 15. Dezember 80 Jahre jung. Er arbeitet noch täglich in seiner Werkstatt. (Archiv Hp. Bröhl)

Modell	Bem.	geschätzt in 1000 Fr.	Angebot Fr.	Zuschlag *)
MG TF 1250, 1954	ab K.	38-42	28 000	nein
MG VA, 1939		45-55	35 000	u. V.
Nash Rambler, 1958	o. L.	6-8	3 500	ja
Opel GT 1900, 1971	ab K.	12-14	7 000	nein
Opel Olympia Rekord, 1957	o. L.	6-8	4 500	ja
Pontiac Firebird 400 Cabrio, 1968	ab K.	27-29	-	nein
Pontiac Le Mans Cabrio, 1965	ab K.	20-24	19 000	u. V.
Porsche 356 SC, 1963		34-38	19 000	nein
Porsche 911 S, 1974	o./ab	16-18	11 000	ja
Puma GTE 1600, 1973	ab K.	10-14	8 500	ja
Rolls-Royce Corniche Cabrio!, 1983	ab K.	60-65	-	nein
Rolls-Royce Silver Cloud, 1957	o. L.	30-40	22 000	ja!
Rolls-Royce Silver Shadow III, 1963	ab K.	45-55	25 500	ja!
Rolls-Royce Silver Shadow, 1975		30-35	-	nein
Rover 2200 TC, 1976	o. L.	4-6	4 000	ja
Rover 3500 V8, 1974	o. L.	5,5-7,5	2 500	ja
Triumph TR 4 A, 1965		18-22	14 000	ja!
Triumph TR 6, 1972		22-24	-	nein
Volkswagen VW 21/1 Feuerwehr, 1956		10-15	6 000	u. V.
Volvo 123 GT, 1967	ab K.	12-16	6 000	nein
Volvo 1800 S, 1965	o. L.	14-18	6 000	ja
VW Käfer 1200, 1960	ab K.	14-16	10 000	nein
VW Käfer 1302 S, 1971		12-14	-	nein
VW Käfer 1303 Cabrio, 1974	o. L.	13-16	8 500	ja
VW Käfer 1500, 1969	o./ab	6-8	4 000	ja
VW-Porsche 914		?	-	nein

* zweimal u. V. = unter Vorbehalt (Angebot reichte nicht ganz)
 * auf jeden Zuschlag war ein Aufgeld von 10,65 % (inkl. MWSt) zu entrichten.
 o. L. = Ohne Limit; ab K. = geprüft ab Motorfahrzeugkontrolle; o./ab = o. L. + ab K.